

Guía para Docentes y Alumnos

#IntemperieEnCasa

 Santander Fundación

#IntemperieEnCasa

Guía de actividades para que docentes y alumnos de educación primaria exploren, creen y jueguen a partir de "Intemperie", la muestra de Gachi Hasper en Fundación Santander Argentina.





Acerca de
#IntemperieEnCasa

.....
pág 5



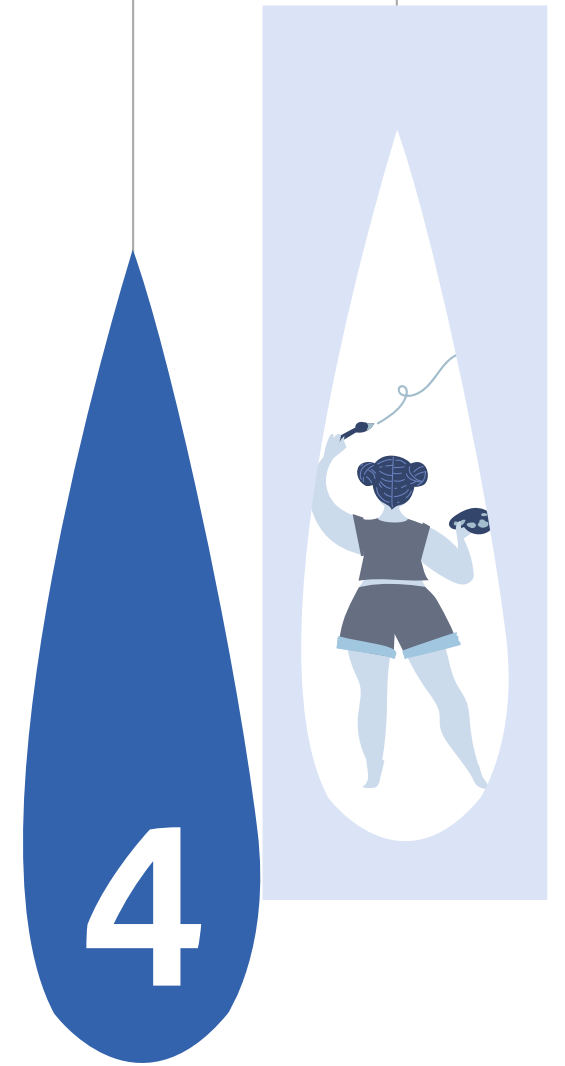
Una introducción
a la Obra de Gachi
Hasper

.....
pág 6



Nuestra Experiencia
con "Intemperie"

.....
pág 6



Articulación de las
Actividades con los Diseños
y Contenidos Curriculares

.....
pág 7



Actividades

.....
pág 8



Para Seguir
Explorando

.....
pág 21

Hola!

¿Quiénes somos?

La Fundación Santander Argentina abre sus puertas al público en julio de 2019 para reafirmar el compromiso cultural del Banco Santander Argentina con la cultura, el arte y la educación del país. Desde la intersección de las avenidas Juan de Garay y Paseo Colón, en el denominado Distrito de las Artes de la ciudad de Buenos Aires, el objetivo de la Fundación es contribuir al desarrollo y la difusión de la cultura en todas sus expresiones, con especial foco en las artes visuales.

Alrededor del programa anual de exposiciones, en Fundación se desarrollan charlas, seminarios, talleres de formación artística y visitas educativas para niños y adultos.

En una primera etapa, el Programa de Vistas Educativas incluyó recorridos participativos y talleres para niños y adolescentes de escuelas y organizaciones socia-

les vecinas, dentro del Distrito de las Artes. Durante el verano, dichas actividades se extendieron a familias de colaboradores del Santander Argentina y la intención de #IntemperieEnCasa es poder llevar esta propuesta a todos los hogares.

¿Por qué diseñamos esta guía?

En el marco del aislamiento social obligatorio por el COVID-19, queremos sumar nuestro aporte a las redes de colaboración de los profesionales de la educación, acercándoles un material de estudio útil y significativo para este contexto. Por esa razón, hemos diseñado un material flexible capaz de ser adaptado, transformado y/o enriquecido por cada docente, escuela o grupo de acuerdo a sus necesidades e intereses.

¿Con qué objetivo?

Esta guía está pensada como una herramienta para acercar a los chicos al arte contemporáneo, a través

de la obra de Gachi Hasper. Su contenido, al igual que las visitas en la sala de exposiciones de la Fundación Santander Argentina, incluye instancias lúdicas, de reflexión y de producción colaborativa para alimentar la imaginación, estimular la mirada crítica y ofrecer a los chicos un espacio de libertad, interacción e intercambio.

**Todas las actividades pueden realizarse de manera individual o en grupo.*

**Estas actividades fueron diseñadas en conjunto con Paulina Guarnieri, quien coordina las visitas guiadas en la Fundación.*

Los invitamos a compartir su experiencia en Instagram, etiquetando a **@fundacion_santander_ar** junto con el hashtag #IntemperieEnCasa. También pueden enviarnos sus trabajos, consultas y/o comentarios por mail a **fundacion@santander.com.ar**

Fundación Santander Argentina | Av. Paseo Colón 1380, CABA
+54 11 4341 9416 | fundacion@santander.com.ar

Una introducción a la obra de Gachi Hasper



Nuestra Experiencia con “Intemperie”

“Intemperie” ocupa distintos espacios dentro de la Fundación Santander Argentina: la terraza, la fachada vidriada del edificio y la sala de exposiciones, donde se ubica una gran instalación en forma de gotas colgantes. A un lado, se ubica un conjunto de gotas translúcidas multicolor y, al otro, un grupo de gotas caladas en colores plenos. En pocas palabras, en esta obra de gran escala, las formas positivas y negativas dialogan entre sí y nos proponen atravesarlas, ponerlas en movimiento y mirar a través de ellas. Las gotas translúcidas nos tiñen a nosotros, al entorno y se superponen entre ellas, formando mezclas de colores que se acentúan con el ingreso del sol por los grandes ventanales. Las gotas caladas, en cambio, nos invitan a traspasarlas, a usarlas como marcos y a pensar que fueron el “molde” o el “stencil” de las otras.

En su conjunto, las gotas nos sugieren la idea de lluvia, una lluvia-arcoiris o caleidoscópica en el interior de un edificio de oficinas totalmente vidriado que genera una situación de ambigüedad entre el adentro y el afuera. A esta interpretación inicial, los chicos que nos visitaron

–de edades diferentes– propusieron otras: “¡son lágrimas de gigante!” dijeron algunos, “¡un helado que se derrite!” comentaron otros o una “¡tormenta de emociones!”, en una clave más poética. Estas situaciones nos recuerdan que nada está dicho en el arte y que las obras nunca son literales sino sugerentes, por lo que terminan espacios únicos para jugar e imaginar.

Durante estas experiencias, nos movimos al ritmo de la lluvia e incluso la recreamos usando manos y pies y jugando con el sonido y ritmo de nuestros pasos, caminando lento o corriendo. Miramos las gotas de frente y desde abajo, acostados en el piso, y soñamos que caían sobre distintos paisajes: selvas o montañas, montes y llanuras donde habitaban los más variados animales a los que representamos reptando y saltando, rugiendo o aullando.

Además, jugamos con el color, un elemento central no sólo para ver cómo se transforma al combinarse o superponerse con otros, sino también para abordar su dimensión emocional. ¿Cómo es la ciudad mirada a través del azul o el rojo? ¿Qué ideas y emociones aso-

ciamos a cada color? ¿Cuáles me ponen más alegre o más triste? ¿Cuáles prefiero? ¿Cuáles me habitan?

Si bien asumimos que esta experiencia no es replicable a la distancia, creemos que esta obra y algunas de las estrategias implementadas –junto a otras especialmente diseñadas– siguen siendo disparadores potentes para apreciar, producir, contextualizar y crear, pero, por sobre todas las cosas, para encontrarnos a través del arte.

Articulación de las Actividades con los Diseños y Contenidos Curriculares de Artes

Las actividades que presentamos en el contexto de la exposición “Intemperie” de Gachi Hasper en la Fundación buscan promover la exploración y la imaginación creadora de los chicos, integrando distintas formas de conocimiento.

Nuestra intención es favorecer una percepción sensible del propio entorno y promocionar la expresión de sensaciones, sentimientos e ideas tanto a través de producciones –materiales o inmateriales– como a tra-

vés del rol creativo del espectador contemporáneo, que completa sentidos y establece distintas formas de interacción con el arte.

Las propuestas toman como eje central la plástica, pero reconocen el carácter interdisciplinario del arte y la educación artística –sugiriendo así, articulaciones con la música, el teatro y la danza– que pueden enriquecerse incluyendo a los artistas y profesionales especializados en estos lenguajes. Asimismo, abren puertas para dialogar con otras áreas, que también poseen un lugar en las expresiones del arte: el conocimiento del mundo y de las ciencias naturales y sociales, las prácticas del lenguaje o las matemáticas, entre otras. Estas conexiones quedan abiertas para que cada equipo o institución pueda profundizar en ellas a partir de ejes compartidos.

La propuesta se organiza teniendo en cuenta de forma interrelacionada tres ejes –apreciación, producción y contextualización– y pretende brindar una variedad de opciones, entendiendo que los recursos materiales y las posibilidades de comunicación varían radicalmente de caso en caso.

Esperamos así que, partiendo de los procesos creativos y el universo estético de la artista –centrado en las formas, los colores, los sentimientos y la imaginación– puedan llevarse adelante actividades que incluyan y potencien las experiencias y el entorno cotidiano de niños y adolescentes con el objetivo de reinterpretarlos y ponerlos en valor a través del arte.

Finalmente, en la sección final de esta guía, encontrarán más información acerca de la propuesta curatorial y la biografía de la artista para poner en contexto las actividades propuestas y fomentar así la exploración junto a los alumnos.



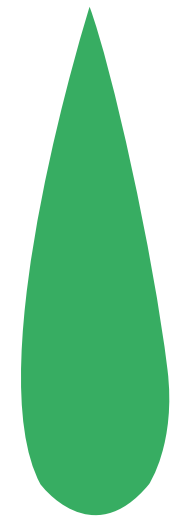


Actividades

Las propuestas que presentamos a continuación buscan centrarse en los procesos creativos más allá de la materialidad de la obra. Por lo tanto, en el caso de no poder compartir imágenes con los alumnos -incluso si lo consideran más pertinente- pueden utilizar descripciones de la instalación a través de audios o textos para despertar la imaginación de los chicos. En su variante, también se pueden tomar algunos ejes centrales para llevar adelante las propuestas, por ejemplo, la lluvia, el paisaje, los colores, las formas o los sentimientos, entre otros.

En esta misma línea, y comprendiendo que las propuestas artísticas contemporáneas no requieren siempre de materialidad, ninguna de las actividades tiene una única forma de resolución: los alumnos pueden compartir dibujos, textos, audios, videos, fotos, etc.

Cada docente, en función de sus intereses y posibilidades, está invitado a adaptar este material de manera flexible.



Veó - Veó



Gachi Hasper imaginó que las formas y colores que pintaba se expandían del papel hacia el espacio: algunas se colgaban del techo y otras se posaban sobre distintas superficies. Así fue como creó obras para recorrer y explorar.

Observemos:

¿Cómo podríamos describir las formas y los colores?
 ¿Podemos ver a través de estas gotas? ¿Por qué?
 ¿Son grandes o pequeñas? ¿Serán pesadas o livianas?
 ¿De qué material estarán hechas?

Imaginemos:

¿Qué puede representar esta obra? ¿Podría ser otra cosa?
 Si fuese una lluvia ¿por qué tendrá tantos colores?
 ¿Será por la hora del día? ¿Estaremos dentro de un arcoiris?

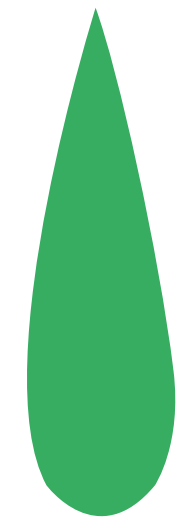
¿O será una lluvia imaginada por la artista?
 Además, estas gotas ¿serán rígidas o blandas? ¿cálidas o frías? ¿dulces o amargas? ¿Tendrán perfume? ¿cuál?
 ¿Qué sensaciones te provocan? ¿te parecen alegres?
 ¿qué podés imaginar a partir de ellas?

Creemos:

Los invitamos a imaginar su propia obra-lluvia ¿cómo les gustaría hacerla? ¿con qué colores y con qué materiales?

Juguemos:

Apostando al intercambio y al sentido de comunidad, en caso de ser posible, sugerimos compartir entre los alumnos sus distintas opiniones y apreciaciones, ya sea a través de textos, audios, videos o un espacio virtual donde puedan subir los materiales, etc.



Una Cosa Maravillosa ¿De Qué Color?

Para Gachi Hasper los colores son muy importantes. La artista sabe que ellos nos provocan sensaciones y sentimientos y que, además, pueden transformar nuestro modo de ver, sobre todo, cuando miramos a través de ellos.

Observemos:

¿qué colores tienen las gotas? ¿cómo será mirar a través de ellas?

Para jugar con los efectos del color Gachi Hasper utiliza formas translúcidas. Una forma translúcida es aquella que nos permite ver a través, pero no son totalmente transparentes. Observen en la imagen cómo se transforman las figuras y los colores que vemos a través de las gotas. También cómo se combinan los colores cuando dos o más gotas se superponen.

Imaginemos:

¿Qué pasaría si nuestro mundo se volviese todo azul? ¿cómo sería todo verde o rojo? ¿qué sensaciones nos provocaría?



“En mi obra, el color es la herramienta y el contenido. A pesar de la aparente objetividad de la instalación, la vibración de la luz produce el movimiento del ojo y ahí se genera la subjetividad. Además, el color no se entiende únicamente desde una cuestión formal, sino que es una de las características identitarias de la cultura popular latinoamericana.”

Gachi Hasper

Creemos:

Para experimentar con las formas translúcidas y los colores podemos construir filtros –con papel celofán u otro material similar- o simplemente buscar objetos translúcidos y coloridos que tengamos en casa (siempre manipulándolos con cuidado y pidiendo autorización a los adultos).

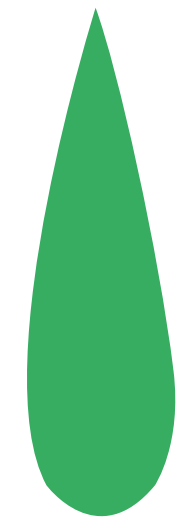
Juguemos:

Apoyen los filtros u objetos en diferentes superficies y vean cómo se transforma el color. Para potenciar estos efectos vamos a usar la luz: del sol, una lámpara o una linterna. Con los focos de luz pueden proyectar los colores y combinarlos. En las fotos les damos algunas ideas:

Podemos buscar algunos objetos de plástico de colores (como este molde con forma de hoja) o construir filtros con papel celofán u otros materiales translúcidos.

Algunos productos de limpieza tienen colores hermosos (en este ejemplo usamos envases con limpiadores para pisos y detergente). Para que los colores se proyecten podemos usar una linterna o una lámpara. Recuerden pedir permiso, cuidarlos mucho y estar acompañados por adultos.





Formas Positivas y Negativas, Caladas y Siluetas



La obra de Gachi Hasper combina distinto tipo de formas, entre ellas, formas caladas o “huecas” que nos permiten ver a través como si fuesen un marco. En esta situación nos podemos preguntar ¿cuál es la figura y cuál es el fondo? ¿lo que miro a través del marco o la forma calada?

Por otra parte, con el ingreso del sol, se proyectan sombras en el piso que nos invitan a observar tanto la forma positiva como la forma negativa.

A partir de estas ideas vamos a realizar nuestras producciones, ya sea recortando formas para hacer un collage o jugando directamente con la luz. En estas proyecciones también encontraremos nuestra silueta.

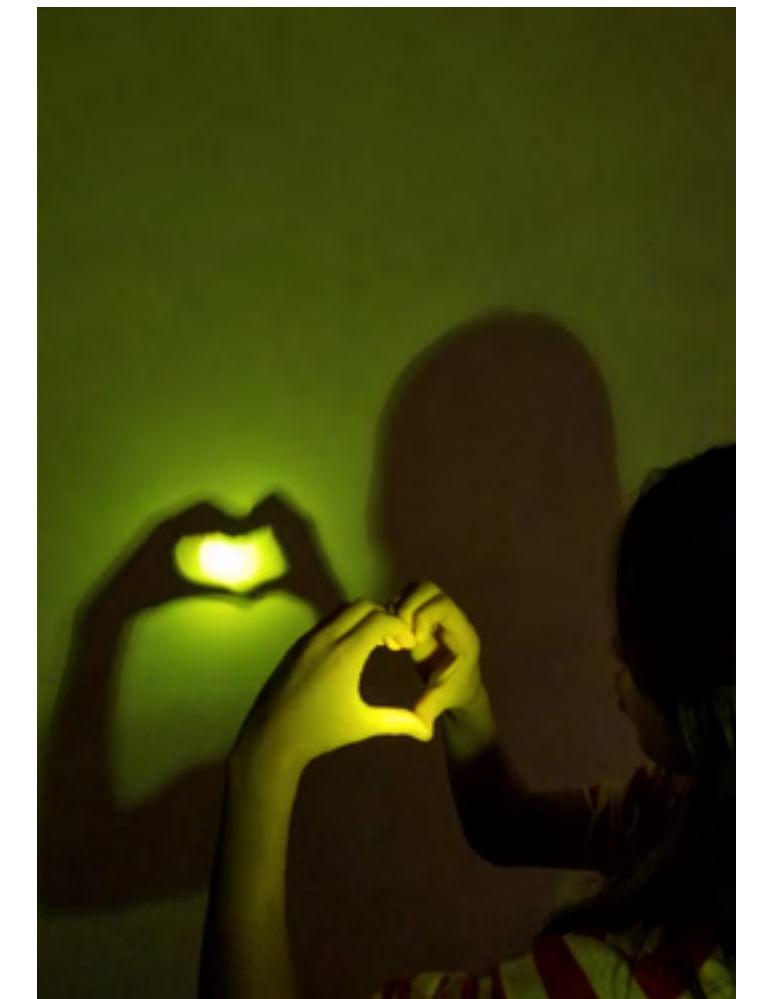
Poniéndonos frente a un foco de luz, podemos crear formas huecas con nuestras manos y brazos, por ejemplo,

haciendo un corazón con las manos o un círculo levantando los brazos sobre nuestra cabeza y tocándonos las puntas de los dedos ¡inventemos más opciones!

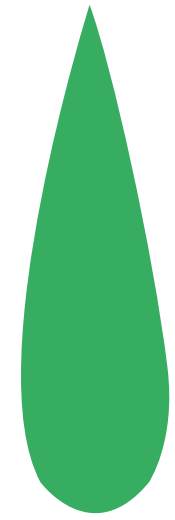
¡Desafío! ¿Quién podrá hacer la mayor cantidad de formas huecas sólo con sus manos y luz?



con papel



con luz



Ritmo y sonido

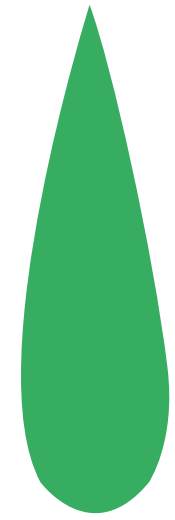
¿Prestaron atención a la lluvia cuando cae? ¿Cómo suena cuando es suaaaave? ¿Cómo se escuchan las primeras gotas grandes y gruesas que llegan desde el cielo y se estrellan contra el piso? ¿Cómo cambia su ritmo cuando es regular y fuerte, se detiene... y vuelve a arrancar, gota por gota?

Opción 1- Inventen alguna manera para reproducir el ritmo y el sonido de la lluvia: pueden aplaudir, hacer chasquidos con los dedos, zapatear contra el piso o elegir algunos elementos del hogar (que no se arruinen) como dos cucharas de metal o una puerta para dar golpecitos... ¿Y un trueno? ¿cómo podríamos hacer un trueno?

Opción 2- Si pudiesen elegir un instrumento para hacer sonar esta lluvia ¿cuál sería? ¿una guitarra o un piano? ¿un triángulo o un tambor? ¿algún otro? ¿por qué?

Pueden compartir sus ideas a través de dibujos, esquemas, audios, textos, videos u otras formas que resulten posibles





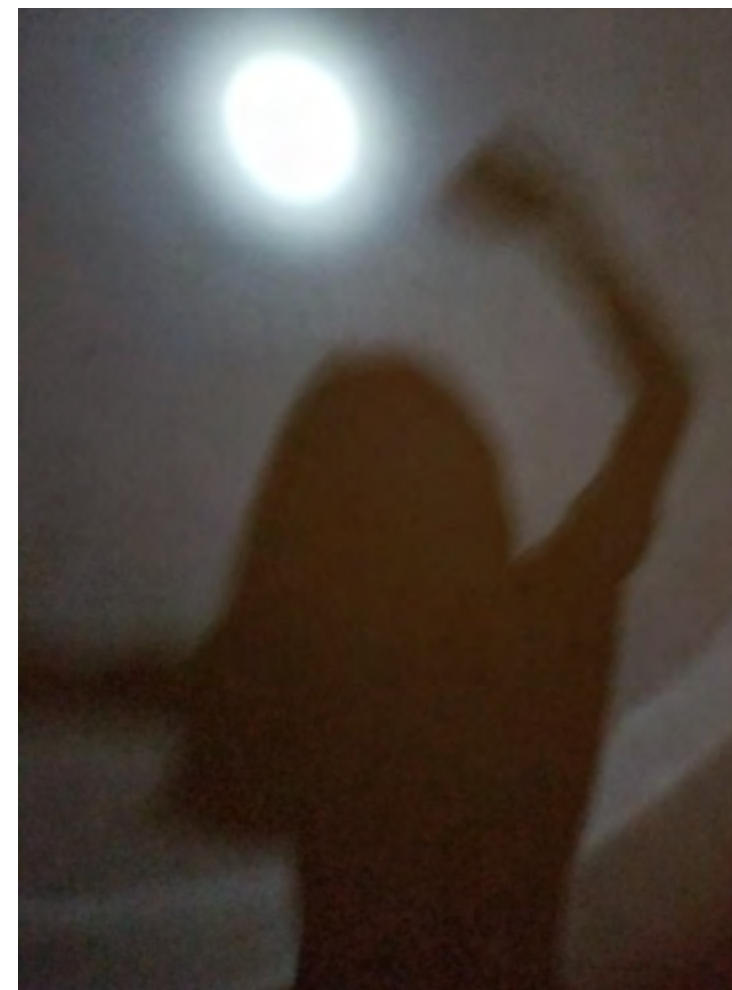
Bailando Bajo la Lluvia El Cuerpo en Movimiento

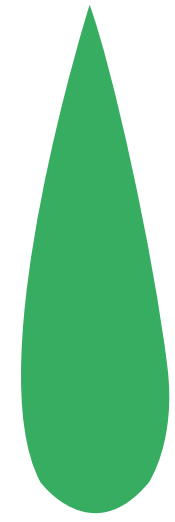


Recordemos nuestras experiencias con la lluvia ¿corrieron alguna vez abajo de un aguacero y se divertieron a lo loco? ¿saltaron en los charcos salpicando para todas partes? ¿intentaron no mojarse pegándose a las paredes o usando un paraguas?

Imaginen que la obra de Gachi es una gran escenografía para moverse, actuar o bailar en el medio de la

lluvia. Ensayen cómo se movería cada uno entre estas gotas gigantes y coloridas como si quisieran divertirse o como si quisieran protegerse. Pueden hacerlo con movimientos rápidos o en cámara lenta. También pueden ponerle música ¿cuál sería? ¿Qué canción les gustaría bailar entre medio de esta lluvia? ¿Y cuáles en una tormenta o una llovizna?





Crear el paisaje La imaginación que completa la obra



Observemos:

Toda obra de arte deja un espacio para la imaginación: podemos inventar historias a partir de las obras figurativas o pensar qué nos sugieren las formas abstractas. Es probable que nos preguntemos qué queda fuera del marco en una pintura o una fotografía o que nos aventuremos a escribir finales alternativos para cuentos y obras de teatro. Improvisamos, jugamos y soñamos a partir del arte.

Imaginemos:

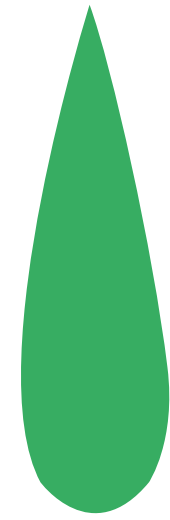
Si esta lluvia se pone en movimiento y empieza a caer:

- ¿cómo es el paisaje donde cae esta lluvia?
- ¿Es una montaña o una selva? ¿Una playa o una ciudad? ¿Un paisaje terrestre o de otro planeta? ¿Cómo podemos saberlo?
- ¿Hace calor o frío? ¿Hay mucha o poca luz? ¿Es húmedo o es seco?
- ¿Qué colores predominan?
- ¿Qué perfumes tiene? ¿Huele a tierra o a cemento mojado? ¿O tiene el aroma de una fábrica de caramelos?

Creemos:

Compartamos nuestras ideas a través de dibujos, textos, audios o videos. Recuerden que si quieren describirlo pueden utilizar comparaciones (es tan alto como el Obelisco, verde oscuro como el musgo) o metáforas ("tiene nubes de algodón")





Lo Cotidiano Maravilloso – Móviles



Observemos:

Gachi Hasper trabaja con formas colgantes que se mueven al ritmo de nuestro paso. Cada forma está sostenida por un cable de acero que la une a un riel. Tomando esta idea -y llevándola a un tamaño pequeño- podemos realizar nuestra propia obra colgante: un móvil.

Imaginemos:

Soporte: Para armar un móvil debemos seleccionar un soporte del cual colgaremos formas u objetos. En nuestras casas probablemente tengamos alguna percha disponible que puede servir para este fin, también puede ser un palito o una rama.

Equilibrio: A la hora de diseñarlo tendremos que tener en cuenta el equilibrio, es decir, que los pesos queden compensados en la obra. Podemos lograrlo a través de la simetría –colgar objetos de similar tamaño y peso en ambos costados- o bien a través de la compensación –colocando un objeto más pesado de un lado y varios de menos peso del otro, hasta que lleguen a equilibrarse.

Selección de elementos: Para armar el móvil pueden elegir un tema (la naturaleza, la lluvia, mis objetos fa-

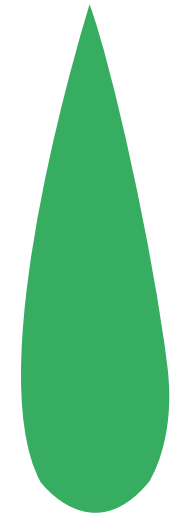
voritos, etc.) o bien guiarse por criterios puramente estéticos (como combinaciones de formas y colores que les resulten agradables). Está permitido usar todo tipo de materiales: desde papeles recortados y elementos naturales -como las hojas secas del otoño- hasta pequeños objetos que puedan atarse a un hilo.

Juguemos:

También pueden jugar con otros aspectos como el sonido ¿qué pasa si colgamos varias cucharas de metal? o el olfato ¿qué elementos podría colgar para perfumar el espacio?

Cada docente o alumno definirá los criterios para desarrollar sus móviles y, si es factible, pueden proyectar una muestra virtual colectiva. Recuerden que pueden compartir sus creaciones a través del Instagram de Fundación Santander o enviarnos las imágenes por mail.

Como actividad complementaria, los invitamos a investigar las obras de Alexander Calder, Julio Le Parc y Ernesto Neto.



Primer ciclo Qué fantástica esta fauna

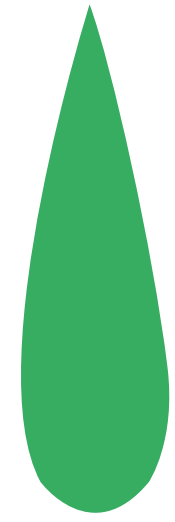
Vamos a pensar qué animales pueden vivir en el paisaje que imaginamos. Cada uno puede hacer su propuesta y así armaremos nuestra fauna. Pueden representarlos con el cuerpo, dibujarlos, grabar sus sonidos...

Si no contamos con estas posibilidades podemos armar una lista y les daremos vida al volver a la escuela.

Adivina-adorador: otra posibilidad es pedir a algunos chicos que graben los sonidos de los animales que eligieron y el resto trate de adivinarlos ¿lograremos saber cuáles son?

Sumemos pistas: los colores, las texturas del plumaje o el pelaje, los tamaños, etc. ¡A jugar!





Propuestas para 6° y 7° Grado a Partir de la Idea de Proyecto



“Intemperie” es una instalación que la artista Gachi Hasper diseñó especialmente para el espacio de Fundación Santander. Una instalación es una obra que ocupa el espacio –una habitación, una sala de exhibición- y que puede ser recorrida por el espectador, es decir, podemos introducirnos en ella. Puede tener elementos muy diversos, desde pinturas o esculturas hasta objetos de la vida cotidiana.

En este caso, Gachi Hasper coloca en el espacio formas redondeadas y planas, traslúcidas o caladas de todos los colores que, en su conjunto, nos recuerdan a una lluvia. Los colores transmiten una sensación alegre y las formas, que pueden girar suavemente en el espacio nos invitan a realizar distintas acciones: mirar a través de los colores, atravesar las formas caladas o imaginar paisajes.

Opción 1: Un clima emocional

Tomando estas ideas, les proponemos que individualmente o en grupos –en función de las posibilidades de comunicación e intercambio- piensen una instalación para este espacio teniendo en cuenta los siguientes puntos:

1- Vinculemos el clima con las emociones:

¿Podrían relacionar algunos fenómenos climáticos con estados emocionales? Por ejemplo ¿una tormenta eléctrica con el enojo? ¿las nubes blancas y redondas que pasan lento por el cielo con la calma? Pero ¿cuál es el clima del amor, de la tristeza o de la alegría? ¿qué clima anímico tenemos en estos momentos?

2- Elijan una idea sobre la cual trabajar y piensen cómo podrían expresarla en el espacio. Puedes llenarlo de elementos o usar muy pocos que resulten significativos (como solamente perfumes o luces).

3- ¿Qué formas, materiales y colores usarían para transmitir este clima emocional?

Por ejemplo, si quiero que las personas que entren a mi obra se sientan entre medio de las nubes ¿usarías materiales duros o blandos? ¿ásperos o suaves? ¿de qué tamaño harías las formas? ¿irían colgadas o apoyadas en el piso?

Pero en cambio, si las personas deben pasar entre medio de los rayos de una tormenta ¿qué material elegiría? ¿jugaría con luces y sonidos?

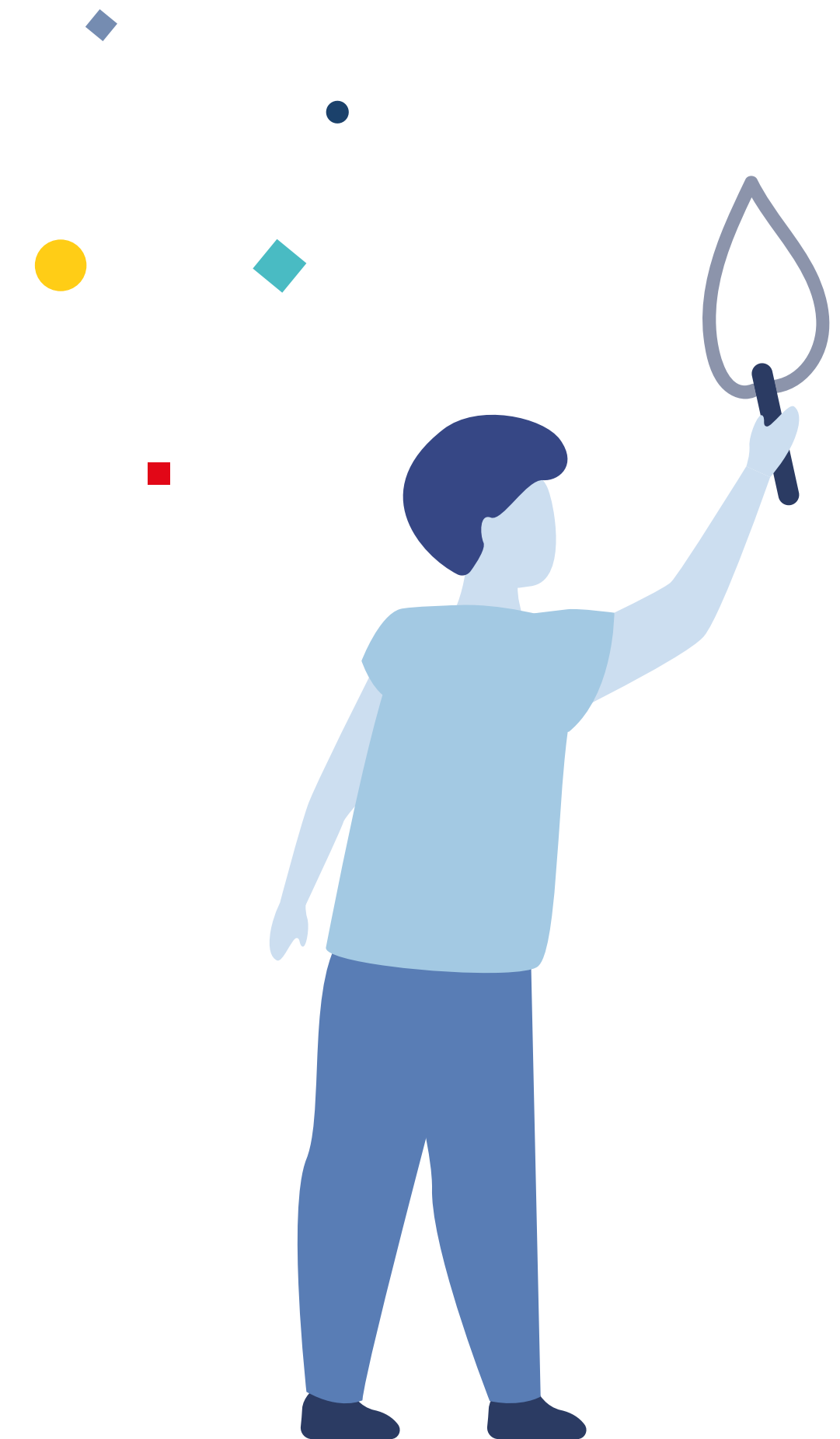
4- Piensen, imaginen y diseñen sus proyectos. Para compartirlos, pueden dibujarlos, describirlos en un

texto, un audio o un video. Los artistas, antes de hacer este tipo de obras, anotan, graban, dibujan o usan programas para expresar sus ideas. En muchos casos, también consultan a personas especializadas que les ayudan a resolver aspectos técnicos.

5- Si tienen la posibilidad **compartan las ideas** entre compañeros, reflexionen sobre las distintas intenciones y formas de resolver la instalación y aporten ideas que puedan enriquecer las propuestas de sus pares.

Opción 2: Transformar el espacio

Les proponemos que, a partir de las reflexiones que estuvimos compartiendo, armen una instalación con los objetos que tienen en sus casas ¡recuerden pedir autorización a los adultos!





Los docentes y alumnos que así lo deseen pueden compartir con nosotros ideas, debates o producciones a través del [Instagram](#) de la Fundación o enviándolos por [mail](#)

Recorré la obra y enterate más en estos videos

[Ciclo de Visitas a Espacios de Arte de la Fundación Santander: Fundación Santander](#)

[Fundación Santander - Muestra Gachi Hasper](#)

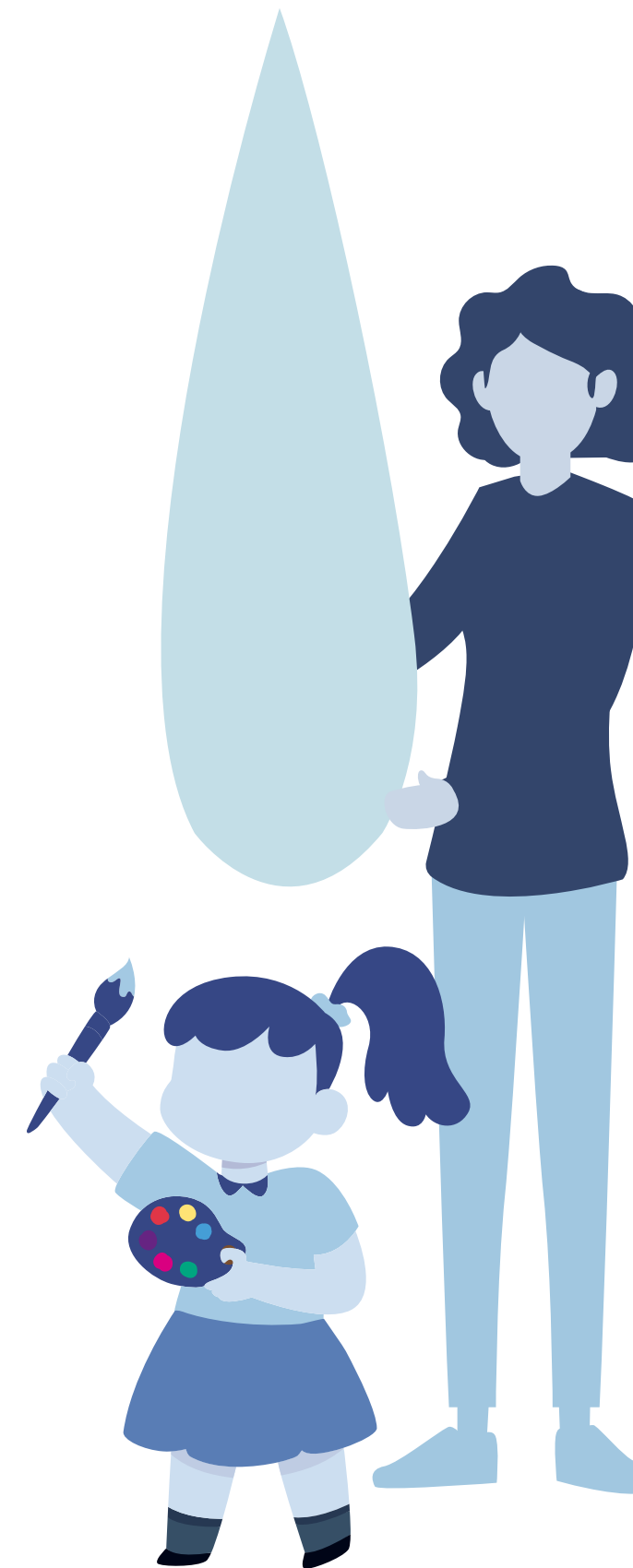
[Fundación Santander - Intemperie de Gachi Hasper](#)

Acerca de la muestra

“Intemperie” es el título que la artista Gachi Hasper eligió para llamar a su exposición en la Fundación Santander Argentina. ¿Sabén qué significa intemperie? Es la palabra que usamos para hablar de algo que está al aire libre. Cuando Gachi visitó por primera vez la Fundación, tuvo la rara sensación de estar a la intemperie a pesar de encontrarse bajo techo. Es que las ventanas enormes del edificio convertían a la sala en una gran pecera. Desde adentro se podía ver hacia afuera y desde afuera se podía ver hacia adentro. Además, en el interior, los pisos y las paredes brillantes parecían espejos y en ellos, se podía ver el reflejo de la calle.

A partir de esa sensación, Gachi decidió transformar sus pinturas en instalaciones de sitio específico, es decir, obras de arte tridimensionales pensadas especialmente para ocupar la Fundación Santander, donde que el público, además de observarlas, pudiese también atravesarlas y recorrerlas.

Como un caleidoscopio, con la luz y el movimiento, las formas de las obras de Gachi Hasper transforman los colores el espacio y nos transmiten ideas y emociones diferentes.



Sobre Gachi Hasper

Gachi Hasper pinta y dibuja, pero a diferencia de la mayoría de los pinturas, ella no siempre lo hace en papel o tela. A veces, sale del cuadro y colorea el espacio. ¿Cómo? A través de instalaciones, que son obras de arte que, a diferencia de la pintura o la escultura podemos atravesar y recorrer. En cada obra de Gachi Hasper reconocemos formas geométricas y colores, pero ¿sabemos identificar qué emociones nos transmiten?

Conocé más acá



En Conversación con Fundación Santander Argentina

FS: "Intemperie" es una instalación site-specific, es decir, una obra de arte creada para ser exhibida, en este caso, en la Fundación Santander Argentina. Gachi, ¿podrías describirnos cómo fue tu primer encuentro con nuestro espacio? ¿Qué fue lo que más te llamó la atención?

GH: La primera vez que fui al edificio de la Fundación, éste estaba en plena construcción. Fui aproximadamente 8 meses antes de que inaugurara el edificio.

FS: ¿Cuáles de esas sensaciones intentaste materializar en "Intemperie" y qué buscaste generar con ellas en el espectador?

GH: Traté de crear una situación donde el espectador pueda interactuar con la obra; no sólo contemplarla, sino también recorrerla. Son obras penetrables que permiten, a partir del movimiento y lo cambiante de la obra en el espacio, descubrirla y experimentarla con todos los sentidos.

La exposición de ese espacio era total por tener todos sus muros externos de vidrio. Además, las paredes internas cubiertas de acero inoxidable y los pisos de mármol, reflejaban el exterior generando, entre todos, un espacio expositivo más bien parecido a una pecera, a pesar de haber visto planos anteriormente, no fue sino hasta visitar el lugar que entendí las dimensiones, la circulación y sobre todo, la transparencia del espacio en relación a la calle.

Además, intenta recuperar las potentes tradiciones cinéticas y del arte público latinoamericano, de artistas como Jesús Soto o Helio Oiticica y ese anhelo vanguardista de la disolución del arte en la vida cotidiana.

FS: ¿Algún comentario sobre los cubos, en la terraza?

GH: El cubo es tan grande que uno se puede meter adentro, es lo que se llama una instalación penetrable, es lo mismo que las gotas que están en la planta baja. Tienen esa misma invitación: a medirse corporalmente con el tamaño de la obra y el tamaño de uno, del espectador.

FS: En otras entrevistas, decís que el uso del color en el arte contemporáneo está desvalorizado. ¿Qué te lleva a seguir eligiéndolo como protagonista de tus obras?

GH: En mi obra, el color es la herramienta y el contenido.

A pesar de la aparente objetividad de la instalación, la vibración de la luz produce el movimiento del ojo y ahí se genera la subjetividad.

Además, el color no se entiende únicamente desde una cuestión formal, sino que es una de las características identitarias de la cultura popular latinoamericana.

FS: ¿Podrías explicarnos cómo construís tu obra a partir de archivos digitales?

GH: Primero, paso por el dibujo en papel y la pintura como un lugar de reflexión, pero después de eso, las ideas se transforman en objetos diseñados con precisión usando programas de computación para copiar las formas y obtener así un archivo fiel capaz de ser ampliado al tamaño deseado.

Las gotas traslúcidas y las goras caladas se han cortado usando la información de dichos archivos. Los ploteos, que son los murales en los vidrios, también se han impreso utilizando unos archivos creados para este fin a partir de mis pinturas.

FS: Y de las intervenciones en los ventanales, ¿qué podrías decirnos?

GH: En ese caso, estuve trabajando el tema de la transparencia, digamos, la idea del vitral, los diferentes momentos del día y la luz, cómo va a influir, cómo se va a ver de día, que va a ser completamente diferente a cómo se va a ver de noche. Cuando el edificio esté con luces y la calle apagada, se ve desde afuera de una manera muy diferente, o sea, proyecta hacia la vía pública el edificio, el dibujo se va a proyectar en la vía pública.

FS: Por último, Gachi, para esta exposición trabajaste en conjunto con el crítico y curador Roberto Amigo, además de asistentes de producción y montaje. ¿Qué beneficios crees que le aportó a "Intemperie" la posibilidad de trabajar en equipo?

GH: Roberto Amigo fue fundamental para encontrarle palabras y contexto a las ideas y a las obras ya realizadas. Con el equipo de producción y montaje, Duilio della Pittima y el estudio Bonta, ese ida y vuelta de prueba y error, fue lo que le dio el resultado final a la exposición.

FS: Varias de tus obras están emplazadas en el espacio público (bajo puentes de autopista, en el subte...), ¿de qué manera crees que transforman el entorno, la experiencia del tránsito y de las personas que circulan por la ciudad?

GH: Creo que tienen la capacidad de cambiar el entorno, el barrio. Siempre que uno hace una obra piensa en un espectador que la vea y que esa experiencia lo conmueva y lo transforme y cuando esa obra está emplazada en un lugar público, es muchísima la gente que la ve. Parte de mi búsqueda estética es transformar el momento intimista frente a una pintura en un hecho urbano.



En Palabras del Curador

En la obra de Graciela Hasper las formas abstractas migran a los más diversos soportes; expandidas de la superficie de la tela o del papel hacia el espacio sin perder la propuesta central: el goce de la percepción de la forma misma.

En Intemperie propone la estimulación visual dentro del espacio arquitectónico, tanto mediante la alteración cromática –a partir de formas dinámicas que dominan los muros vidriados- como de objetos tridimensionales colgantes, en contigüidad, que generan un ambiente inesperado. Permite múltiples asociaciones subjetivas desde lo orgánico a lo ficcional. Puede percibirse desde un afuera y un adentro, desde la pasividad exterior urbana o la activa inmersión en el recorrido. En ambas situaciones, el tránsito del exterior al interior del espacio arquitectónico descubre la totalidad de la obra, pero también cobra validez el encuentro fragmentado, los puntos de vista oblicuos, la mirada lejana. Así, predomina la idea de asimilación como percepción del sujeto en conexión con el entorno de formas implantadas. En el tránsito del público se construye la idea del tiempo: la percepción se sostiene en la imposibilidad de percibir dos formas a la vez.

Hasper busca la relación específica entre forma y color. Establece un nosotros frágil al negar el arte como mimesis de la realidad; debe aceptarse como una organización visual autónoma, despliegue lúdico entre la imaginación y la razón. La mirada del espectador se piensa, entonces, para un goce inmediato.

El título Intemperie apela a distintos sentidos. Uno de ellos es “desigualdad del tiempo”, como clima y como sensación de destemplanza. La propuesta parte de una construcción atmosférica: intentar que el espacio cerrado parezca intemperie y a la vez generar una experiencia inclusiva, protectora. La protección otorgada por la belleza como una instancia de la alegría y latencia de un nuevo hábitat para lo humano.

Por ello, la obra solo puede completarse con la percepción del espectador, en la contingencia del trayecto emotivo individual. Emoción que se sostiene en el color y las formas, en su efecto diverso sobre cada individuo. No hay relación literal con aquello que está fuera de la forma desplegada en el espacio. Es nuestro puro presente.

Roberto Amigo - Curador





Gachi Hasper

Gachi Hasper (Bs As, 1966) se formó en el taller de Diana Aisenberg (1988-1991) y realizó la Beca Kuitca-Fundación Antorchas (1991-1993). Participó de varias residencias artísticas, entre ellas Apex Art (Nueva York, 2000) con una beca Fulbright-Fondo Nacional de las Artes y The Rockefeller Foundation Bellagio Center Residency (Italia, 2005). Su obra ha sido exhibida individualmente en Nueva York, Houston, Buenos Aires, San Pablo, Miami, Marsella y Texas. En 2013 el Museo de Arte Moderno de Buenos Aires presentó su muestra retrospectiva "Gramática del Color". Entre sus instalaciones de sitio específico, pueden mencionarse las de Estación Catalinas del Subterráneo de Buenos Aires (2019); Museo de Arte Moderno de Buenos Aires (2017); Faena Forum, Miami (2016); Usina del Arte, Buenos Aires (2016) y Project Row Houses, Houston (2003). Sus trabajos forman parte de colecciones públicas y privadas. En Argentina: Museo Nacional de Bellas Artes, Museo de Arte Moderno de Buenos Aires, Malba, MACBA, Colección Banco Supervielle y Museo Castagnino de Rosario. En el mundo: Museum Fine Arts Houston, Philadelphia Art Museum, Francis J. Greenburger, Nueva York, Deutsche Bank, Nueva York y Colección Oceana, Key Biscayne, entre otras.

Cuando llueve arte no buscamos un paraguas. Tiene sentido dejarnos empapar por él, mientras podamos, como niños que bailan bajo la primera lluvia de la temporada.

R.A.Q.S. Media Collective

El contenido de este documento fue diseñado y es de propiedad exclusiva de Fundación Santander. Su distribución es gratuita encontrándose prohibida su comercialización o venta. En el caso de ser reproducido, total o parcialmente, se deberá contar con autorización expresa de Fundación Santander.



Av. Paseo Colón 1380, Buenos Aires, Argentina

Conocénos en: www.santander.com.ar/banco/online/fundacion-santander
+54 11 4341 9416 | fundacion@santander.com.ar | [@Fundacion_Santander_Ar](https://www.instagram.com/Fundacion_Santander_Ar)